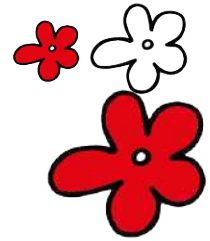


CSS site de Moisenay



Commission de suivi de site

Site de Moisenay
en post-exploitation

8 juin 2023



- A: Présentation du site
 - » A1- Situation administrative
 - » A2- Localisation
 - » A3- Historique

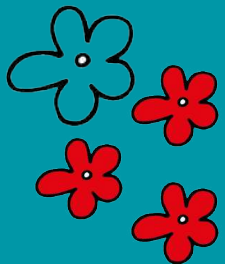
- B: Bilan des eaux
 - » B1- Rappel réglementaire
 - » B2- Prescriptions post exploitation 2ème période
 - » B3- Bilan des lixiviats
 - » B4- Eaux souterraines

VAL' PÔLE



PÔLE D'ÉCOLOGIE INDUSTRIELLE

A - Présentation du site



A - Présentation du site

A1: Situation administrative

- Autorisé par l'arrêté préfectoral n° 90DAE 2IC 056 du 02 avril 1990 complété par
- AP n° 92 DAE 2IC 106 du 26 juin 1992
- AP n°03 DAI 2IC 095 du 02 avril 2003, fixant les prescriptions d'exploitation et de post-exploitation.
- AP n°09 DAIDD IC 191 du 9 juillet 2009 Instituant les servitudes d'utilité publique

A2: Localisation

1. Elle est située dans la partie Nord-Est du territoire de la commune de Moisenay, en bordure de l'autoroute A5 et de la ligne TGV Paris-Lyon.
2. La superficie de l'installation de stockage s'élève à environ 7,7 hectares

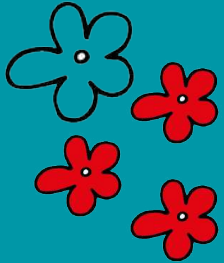
A - Présentation du site

A3: Historique

- Réception de déchets non dangereux non fermentescibles pendant la période d'exploitation
- Fin de la réception de déchets en juillet 2007
- Travaux de réaménagement:
 - Une couverture finale herbacée en prairie avec une pente minimale de 3% a été mise en place pour limiter les infiltrations dans le massif de déchets. Cette couverture d'une épaisseur minimale de 1.50 m est constituée de haut en bas :
 - ❖ Une couche de 20 cm de terre végétale ;
 - ❖ Une couche de 1.30 m de terre stérile ;
 - ❖ Un géofilm en polyéthylène armé imperméable ;
 - ❖ Une couche de 20 cm de matériaux pour la protection du géofilm
- Démarrage du programme de suivi de post-exploitation à partir du 01 juillet 2009.



B - Suivi environnemental en post exploitation



B - Bilan des eaux

● B1- Rappel réglementaire

- AP du 05/08/2009 : démarrage de la période de 30 ans de suivi de post exploitation au 1er juillet 2009
 - 1ère période de 5 ans (2009 à 2014)
 - 2ème période de 10 ans (2014 à 2024)
 - 3ème période de 15 ans (2024 à 2039)

● B2- Prescriptions post exploitation 2ème période

- Contrôle semestriel des lixiviats
- Contrôle semestriel des Eaux souterraines (nappe des calcaires de Brie)
- entretien du site (fossés, couverture, clôture, écran végétal)

B3 - Bilan des eaux

Lixiviats

172.2 m3 de lixiviat ont été produits en 2022.

Les lixiviats sont envoyés et traités vers un centre autorisé et agréé pour le traitement des lixiviats.

Lixiviats Moisenay	27/01/2022	14/04/2022	27/07/2022	19/10/2022
Aluminium (mg/l)	< 0.10	< 0.10	< 0.10	< 0.10
Ammonium (mg/l)	130	140	180	200
AOX (mg/l)	0.56	0.41	0.72	1.1
Arsenic (mg/l)	0.03	0.03	0.21	0.05
Azote kjeldahl (mg/l)	143	152	210	218
Cadmium (mg/l)	< 0.01	< 0.01	< 0.01	< 0.01
Chlorures (mg/l)	492	515	599	667
Chrome (mg/l)	< 0.01	< 0.01	< 0.01	< 0.01
ChromeVI (mg/l)	< 0.01	< 0.01	< 0.01	< 0.01
Conductivité (µS/cm)	4 140	4 110	5 270	5 420
COT (mg/l)	120	120	190	200
Cuivre (mg/l)	< 0.02	< 0.02	< 0.02	< 0.02
Cyanures Libres	< 0.01	< 0.01	< 0.01	< 0.01
DBO5 (mg/l)	< 24	< 24	< 72	520
DCO (mg/l)	406	407	574	630
EOX (mg/l)	0	0.0096	0.014	0.014
Etain (mg/l)	< 0.05	< 0.05	< 0.05	< 0.05
Fer (mg/l)	0.71	1.39	43.70	15.40
Fluorure (mg/l)	< 0.5	< 0.5	0.89	0.68
Hydrocarbures (mg/l)	< 0.5	< 0.5	< 0.5	< 0.5
Manganèse (mg/l)	0.01	0.03	0.44	0.48
Mercuré (mg/l)	< 0.0005	< 0.0005	< 0.0005	< 0.0005
MES (mg/l)	14	77	540	47
NGL (mg/l)	143	152	210	220
Nickel (mg/l)	0.05	0.05	0.07	0.05
PH (unité pH)	8.1	8.1	7	7.7
phénols (mg/l)	< 0.02	< 0.01	< 0.02	0.019
Phosphore Total (mg/l)	0.25	0.34	0.6	0.44
Plomb (mg/l)	< 0.01	< 0.01	< 0.01	< 0.01
Résistivité (Ohm.cm)	241	243	190	184
Sulfates (mg/l)	102	93.7	214	273
Zinc (mg/l)	< 0.02	< 0.02	< 0.02	< 0.02

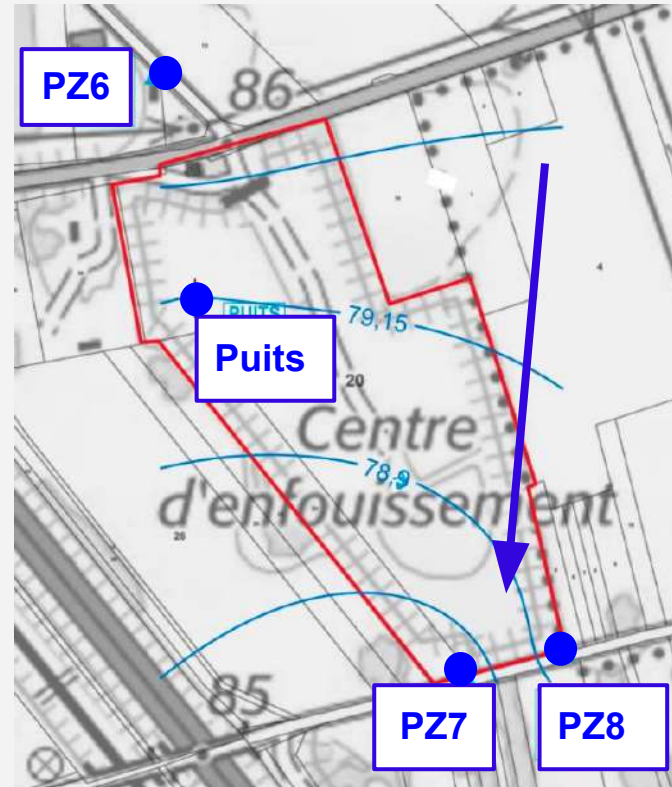
B4 - Bilan des eaux

Eaux souterraines

Suivi piézométrique
conformément à l'arrêté
préfectoral avec 3 piézomètres
et un puits.

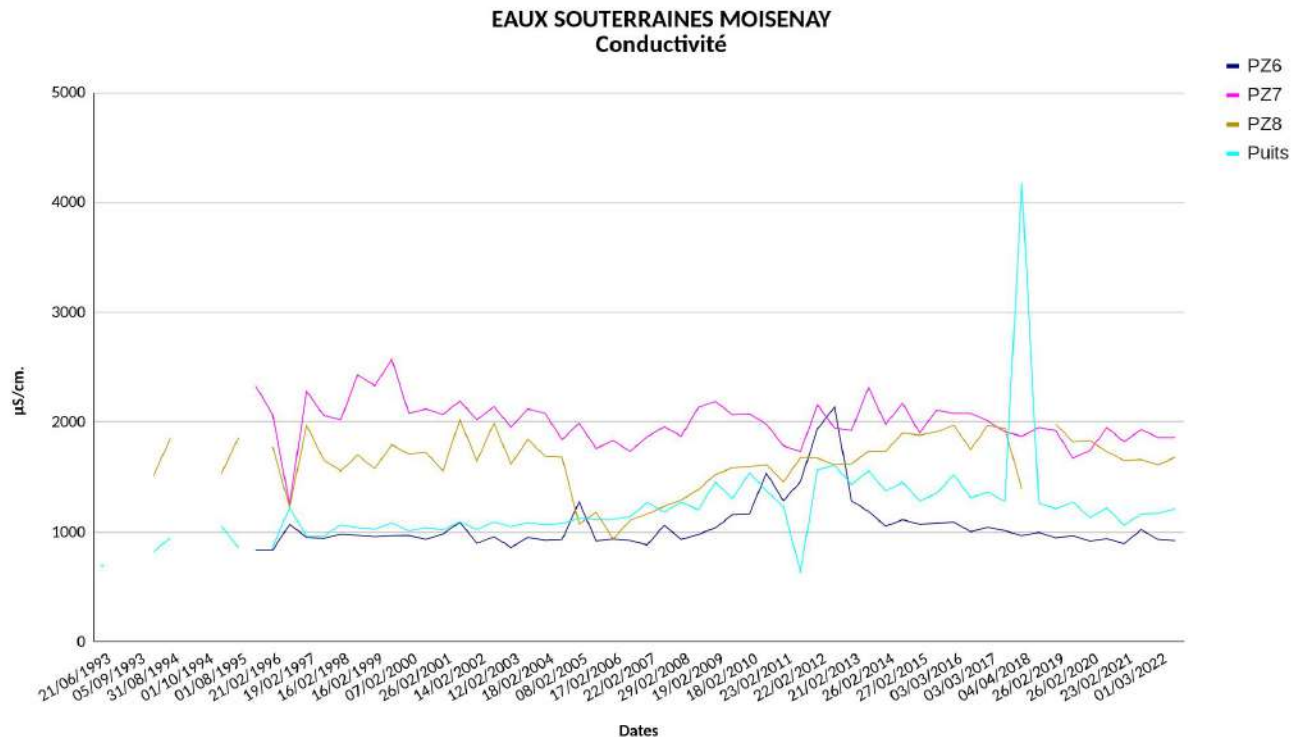
Les prélèvements sont réalisés
par BURGEAP et les analyses par
le laboratoire Eurofins
Environnement certifié COFRAC.

Le contrôle de la qualité de la
nappe des calcaires de Brie est
réalisé semestriellement.



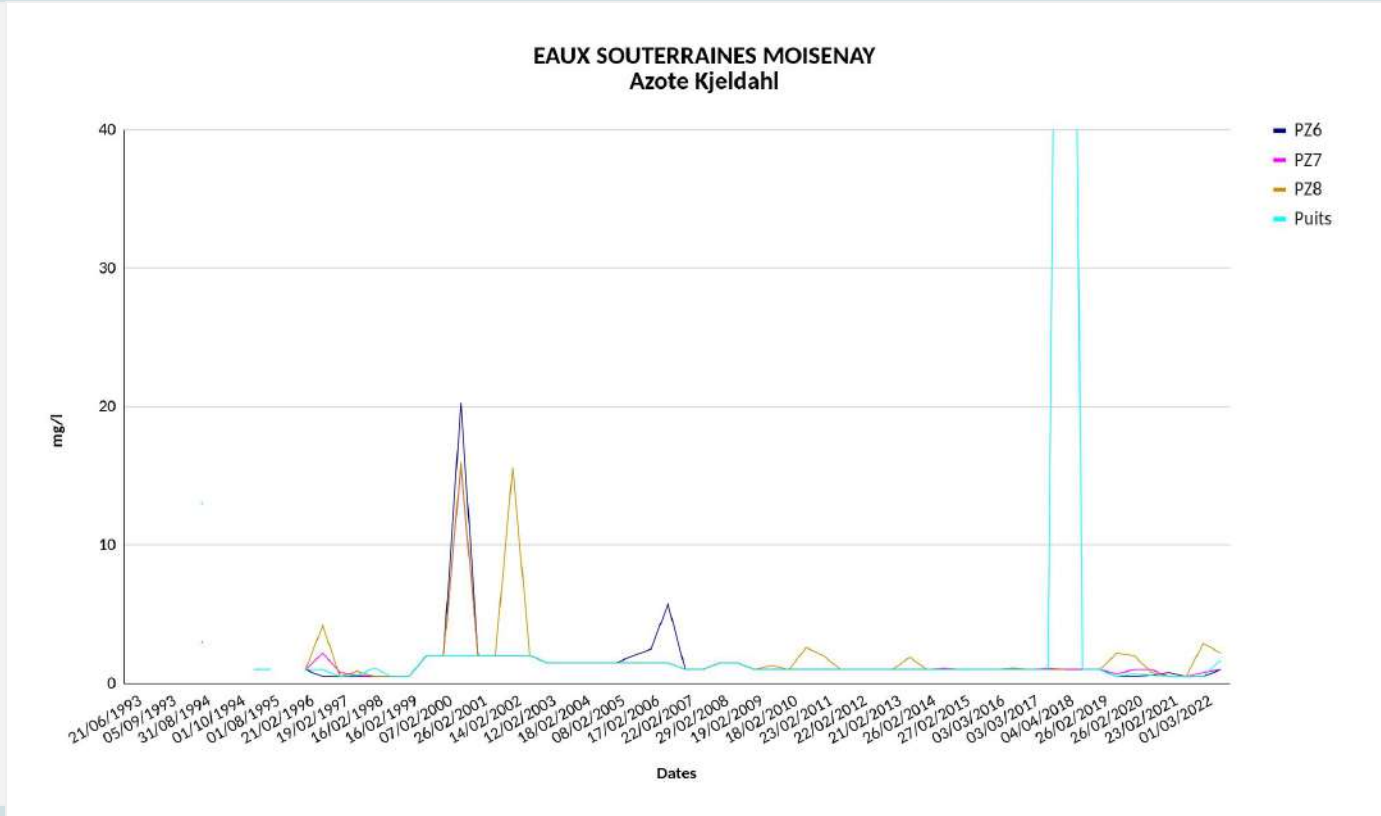
B4 - Bilan des eaux

Eaux souterraines



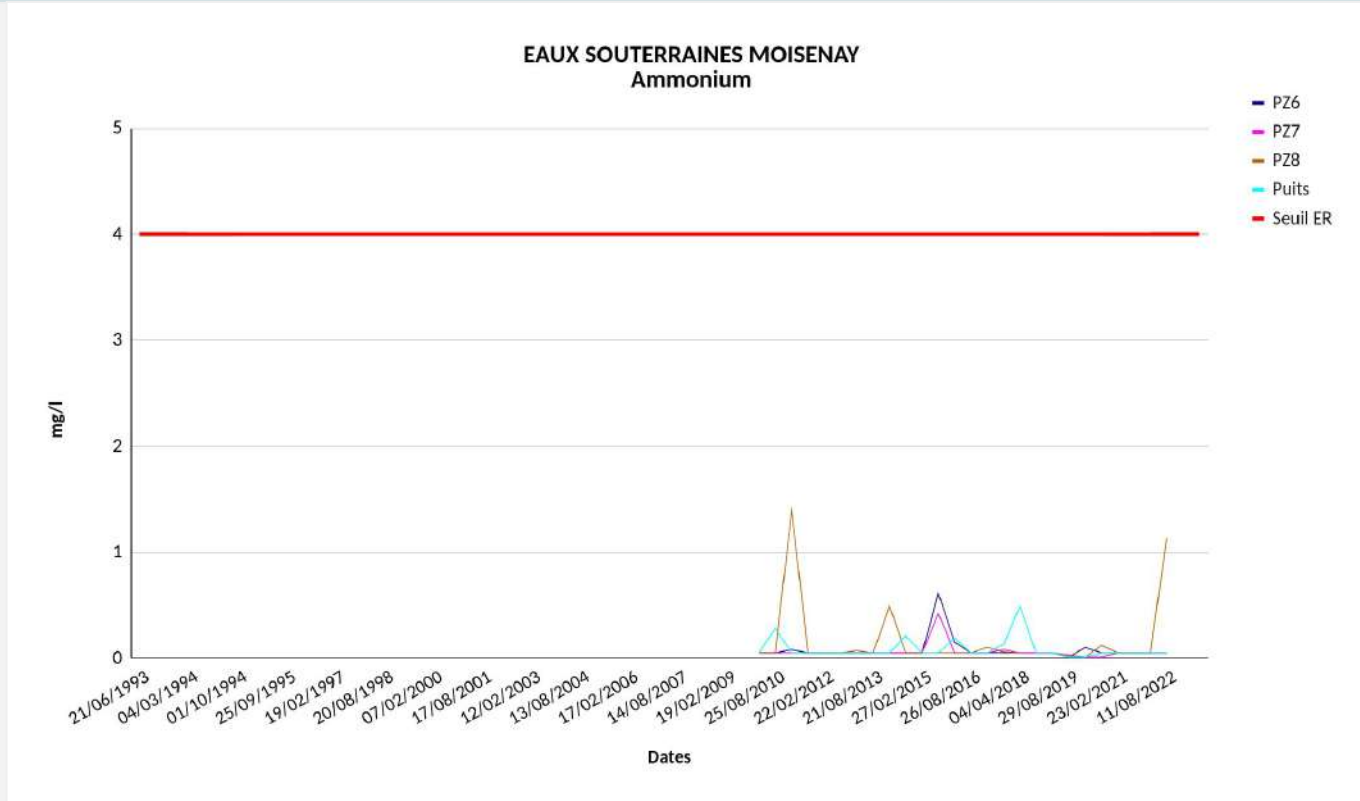
B4 - Bilan des eaux

Eaux souterraines



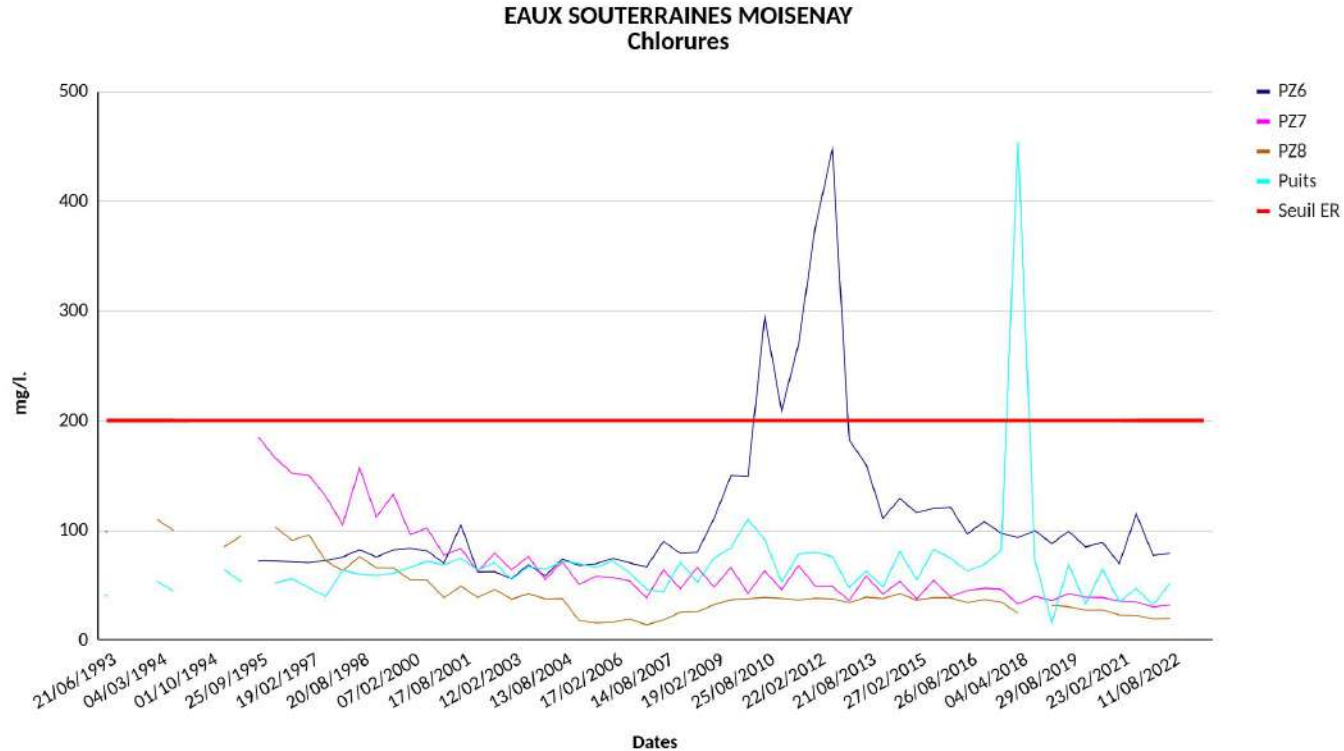
B4 - Bilan des eaux

Eaux souterraines



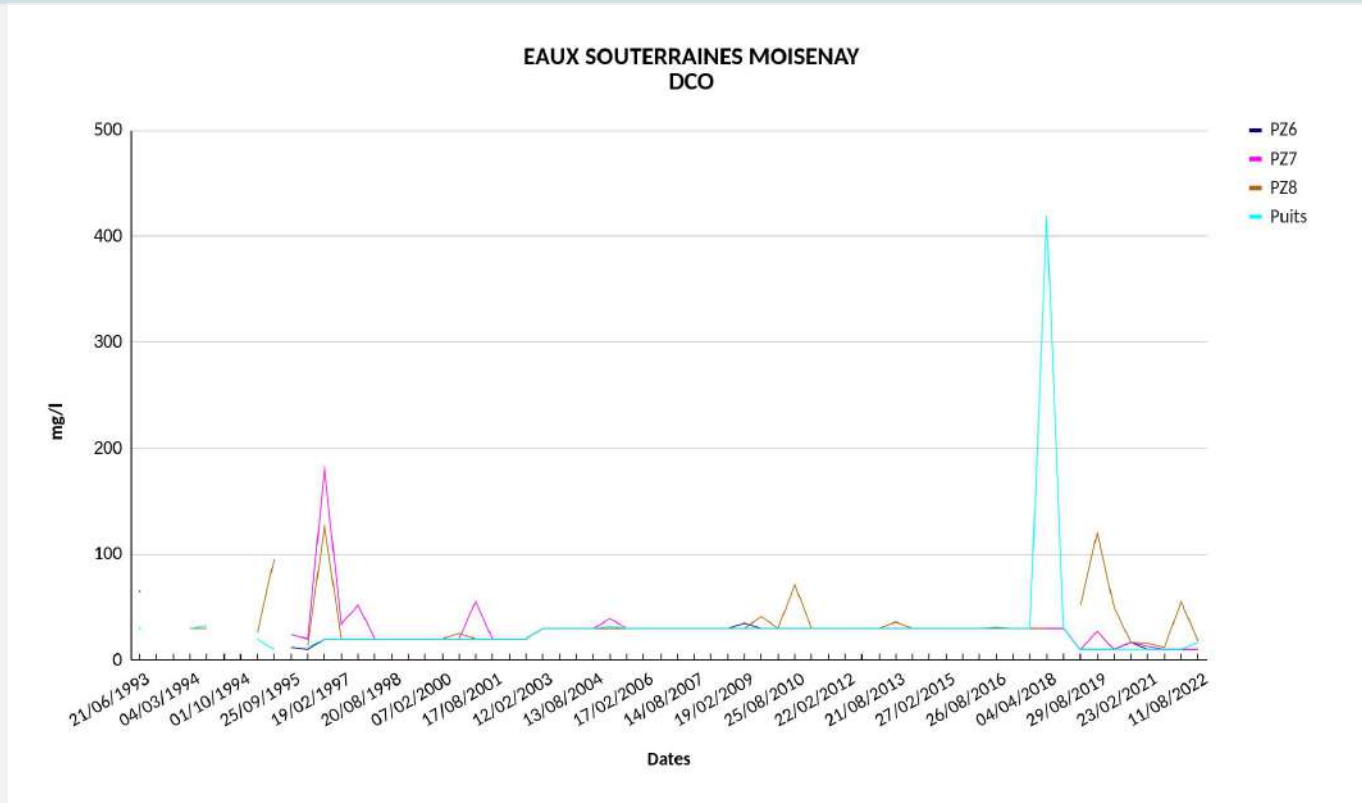
B4 - Bilan des eaux

Eaux souterraines



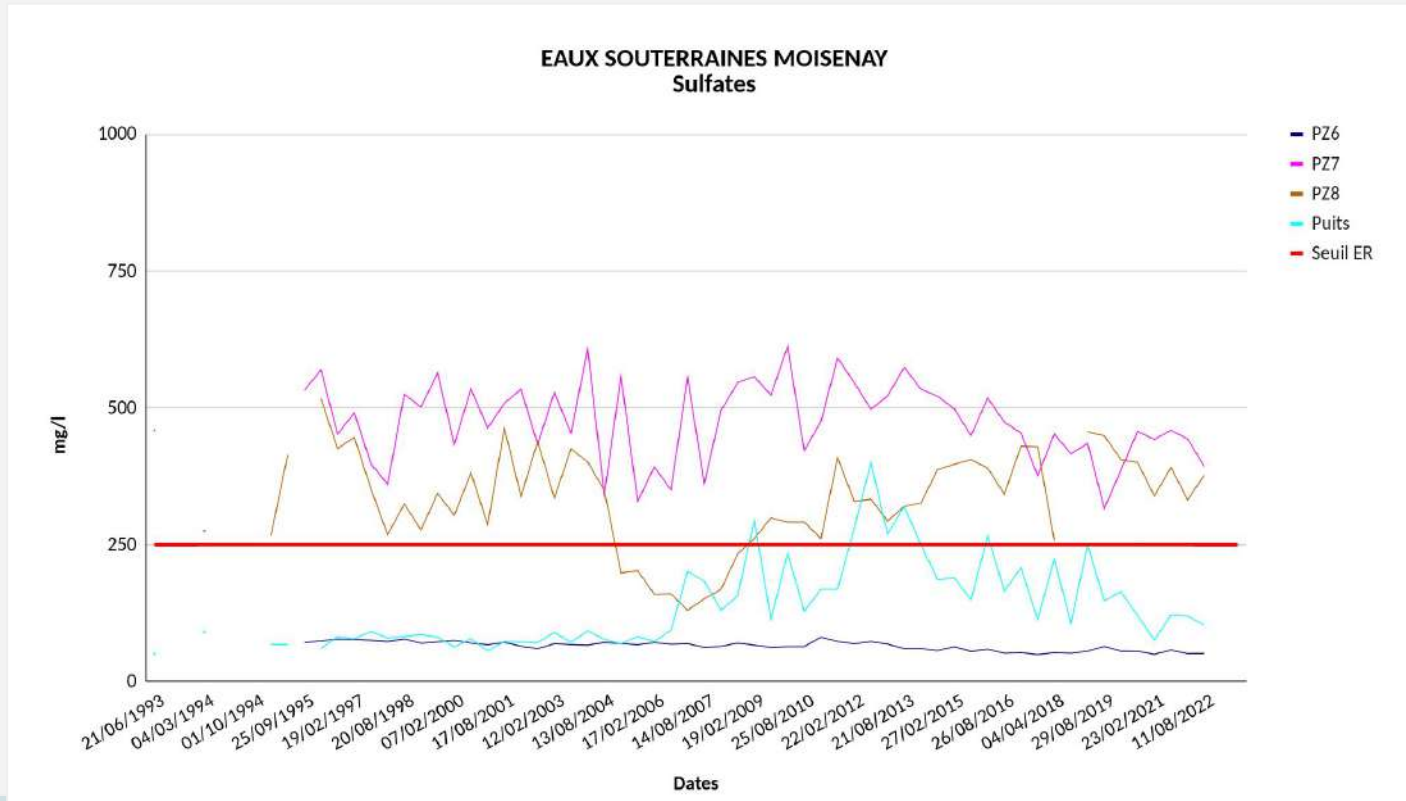
B4 - Bilan des eaux

Eaux souterraines



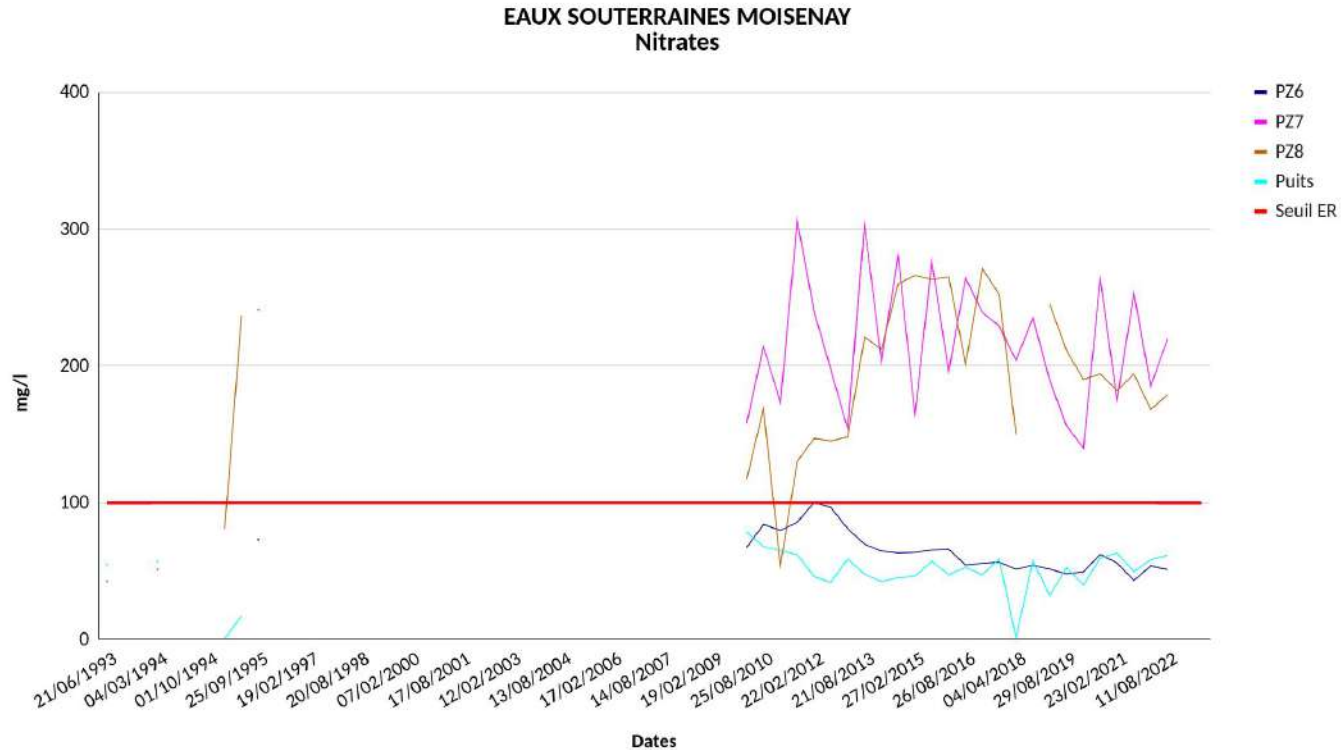
B4 - Bilan des eaux

Eaux souterraines



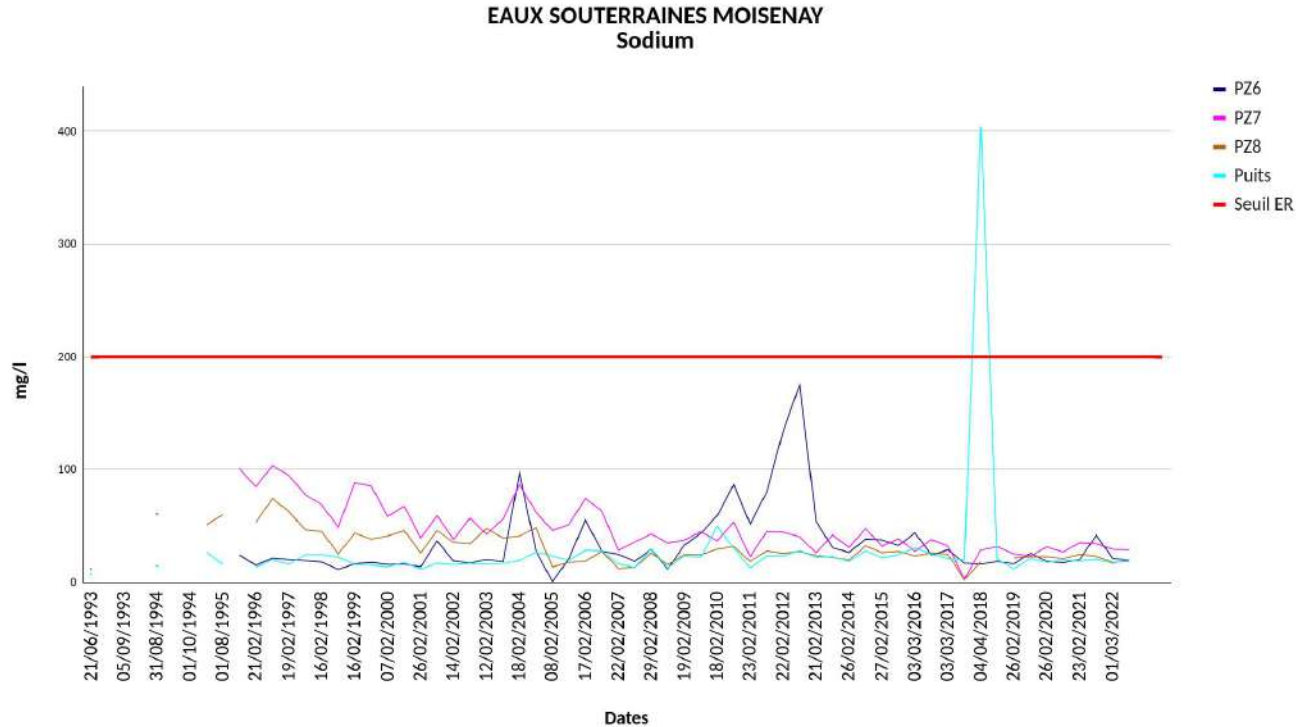
B4 - Bilan des eaux

Eaux souterraines



B4 - Bilan des eaux

Eaux souterraines



B4 - Bilan des eaux

Eaux souterraines

Conclusion sur la qualité des eaux souterraines

On observe des teneurs en nitrates et sulfates plus élevées dans les piézomètres PZ7 et PZ8. L'évolution reste stable depuis le début du suivi.

« Au regard des éléments présentés ci-dessus, on observe un faible impact en aval proche du C.E.T. de Moisenay sur la qualité de la nappe et devra être surveillée lors des prochaines campagnes de prélèvements d'eaux souterraines. »

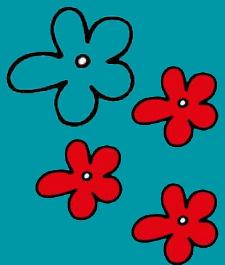
Etat d'avancement du projet photovoltaïque

- Rappel du contexte: La mairie de Moisenay est porteur d'un projet photovoltaïque à mettre en place sur la parcelle du site de moisenay en post-exploitation
- Rapprochement du SDESM + commune de Moisenay laquelle est propriétaire de la parcelle
- Veolia porte le suivi de la post-exploitation et doit-être partie prenante dans le projet pour s'assurer d'aucun impact
- Veolia à lancé l'étude Faune et Flore en janvier 2023 nécessaire au projet
- Discussions entre le SDESM et la mairie pour créer une société mixte dans laquelle Veolia pourrait participer

VAL' PÔLE



PÔLE D'ÉCOLOGIE INDUSTRIELLE



Merci de votre attention

